



Zweckverband  
Wasserversorgung Trollmühle  
Hauptstraße 46  
55452 Windesheim

Telefon: 06707 / 910-20 bis 23 u. 26  
Telefax: 06707 / 910-90  
Email: [info@trollmuehle.de](mailto:info@trollmuehle.de)  
Internet: [www.trollmuehle.de](http://www.trollmuehle.de)

Beitrag:  ja  nein \_\_\_\_\_  
Zeichen  
(wird vom Zweckverband ausgefüllt)

**Antrag auf:**

- |                                      |                                       |   |   |
|--------------------------------------|---------------------------------------|---|---|
| <input type="checkbox"/> Herstellung | <input type="checkbox"/> Erneuerung   | <input type="checkbox"/> zeitweilige Absperrung | <input type="checkbox"/> Abtrennung/Beseitigung |
| <input type="checkbox"/> Bauwasser   | <input type="checkbox"/> Unterhaltung | <input type="checkbox"/> Änderung               |   |
| <input type="checkbox"/> erstmalig   |                                       |   |   |
| <input type="checkbox"/> zusätzlich* |                                       |   |   |
- nicht länger als 12 Monate  
- Verschließen des Hausanschlusses, wenn möglich  
- Ausbau des Wasserzählers  
- Deinstallation bzw. Außerbetriebnahme der Hauptabsperreinrichtung  
- Kosten trägt der Grundstückseigentümer
- Ausbau des Wasserzählers  
- Abtrennung der Grundstücksanschlussleitung von der Versorgungsleitung nach Vorgabe des Zweckverbandes

**Antragsteller:**

Name, Vorname \_\_\_\_\_ Straße, Hausnummer \_\_\_\_\_

PLZ, Wohnort \_\_\_\_\_ Telefon (ggf. tagsüber) \_\_\_\_\_ E-Mail Adresse \_\_\_\_\_

Für das Grundstück:

Straße, Hausnummer \_\_\_\_\_ Gemarkung \_\_\_\_\_ Flur \_\_\_\_\_ Flurstück \_\_\_\_\_

PLZ, Ort \_\_\_\_\_ Eigentümer, falls abweichend vom Antragsteller \_\_\_\_\_

Grundstücksgröße (m<sup>2</sup>) \_\_\_\_\_ Anzahl der zulässigen Vollgeschosse \_\_\_\_\_

- Künftige Nutzung:**  Wohngebäude  Industrie-/Gewerbebetrieb  Sondereinrichtung
- Brandschutzauflagen:  ja  nein (zusätzl. Anforderungen an die Wasserversorgung)
- Eigennutzung:  ja  nein

Wird der Einbau von mehr als einem Wasserzähler gewünscht?  ja \_\_\_\_\_ Stück  nein

Wird eine Eigen-, Zusatz- oder Reservewasserversorgungsanlage errichtet?  ja  nein  
(private Wasserversorgungsanlage)

- Diesem Antrag sind als Kopie beizufügen: — Baugenehmigung (nur erste Seite) oder Nachweis über Freistellungsverfahren  
(nur für den Auswahlpunkt 'Herstellung') — Lageplan, Katasterplanauszug (mit Einzeichnung des Grundrisses)  
— Keller- bzw. Erdgeschossgrundrissplan mit Einzeichnung des Wasserzählerplatzes  
— Grundbuchauszug  
— Nachweis der Konformität der verwendeten Gebäudeeinführung mit dem DVGW Regelwerk (W400, GW390, VP601) bzw. der DIN 18322

**Allgemeine Hinweise:**

Die Kundenanlage darf gemäß § 13 Abs. 2 der Wasserversorgungssatzung nur durch ein in das Installateurverzeichnis des Zweckverbandes eingetragenes Installationsunternehmen errichtet oder wesentlich verändert werden. Der Einbau des Wasserzählers ist durch das Installationsunternehmen mit einem gesonderten Formular zu beantragen.

Das Antragsformular ist vollständig und wahrheitsgemäß auszufüllen sowie von **allen** Grundstückseigentümern zu unterzeichnen. Bitte bedenken Sie, dass unrichtige oder fehlende Angaben die Bearbeitung und damit den Gesamtprozess verzögern. Eigen-, Zusatz- oder Reservewasserversorgungsanlagen (private Wasserversorgungsanlagen) müssen nach § 8 Abs. 5 der Wasserversorgungssatzung des Zweckverbandes Wasserversorgung vom Zweckverband zugelassen sein und bedürfen nach § 8 dieser Satzung der Teilbefreiung vom Anschluss- und Benutzungszwang. Bitte sprechen Sie unsere Technische Abteilung zwecks Durchführung der beantragten Maßnahme rechtzeitig an.

\*erforderliche Erd- bzw. Grabarbeiten im öffentlichen Verkehrsraum werden ausschließlich vom Zweckverband oder durch eine von ihm beauftragte Fachfirma ausgeführt. Die Kosten hierfür werden vom Grundstückseigentümer übernommen.

Ort, Datum \_\_\_\_\_

Unterschrift **aller** Grundstückseigentümer \_\_\_\_\_

Bitte gut lesbar ausfüllen und im Original einreichen.

## Datenschutzhinweise

### **Unser Umgang mit Ihren Daten und Ihre Rechte – Informationen nach Artikeln 13, 14 und 21 der Datenschutz- Grundverordnung (DSGVO) –**

Liebe Kundin,  
lieber Kunde,

nachfolgend informieren wir Sie über die Verarbeitung Ihrer personenbezogenen Daten durch uns und die Ihnen nach den datenschutzrechtlichen Regelungen zustehenden Ansprüche und Rechte.

Welche Daten im Einzelnen verarbeitet und in welcher Weise genutzt werden, richtet sich maßgeblich nach den beantragten bzw. vereinbarten Dienstleistungen.

#### **1. Wer ist für die Datenverarbeitung verantwortlich und an wen kann ich mich wenden?**

Verantwortliche Stelle ist:

Zweckverband Wasserversorgung Trollmühle  
Hauptstr. 46  
55452 Windesheim  
Telefon: (+49) 6707/910-0  
E-Mail: [info@trollmuehle.de](mailto:info@trollmuehle.de)

Sie erreichen unseren betrieblichen Datenschutzbeauftragten unter:

Thomas Gutte Datenschutzberatung  
Hochstraße 2  
65195 Wiesbaden  
Telefon: (+49) 611/71186990  
E-Mail: [info@gutte-datenschutz.de](mailto:info@gutte-datenschutz.de)

#### **2. Welche Quellen und Daten nutzen wir?**

Wir verarbeiten personenbezogene Daten, die wir im Rahmen unseres Versorgungsverhältnisses von Ihnen erhalten. Zudem verarbeiten wir – soweit für die Erbringung unserer Dienstleistungen erforderlich – personenbezogene Daten, die wir von anderen Unternehmen zulässigerweise (z.B. zur Ausführung von Aufträgen oder aufgrund einer von Ihnen erteilten Einwilligung) erhalten haben. Zum anderen verarbeiten wir personenbezogene Daten, die wir aus öffentlich zugänglichen Quellen (z.B. Schuldnerverzeichnisse, Grundbücher, Insolvenzbekanntmachungen) zulässigerweise gewonnen haben und verarbeiten dürfen.

Relevante personenbezogene Daten sind *Personalien* (Name, Vorname, Adresse und andere Kontaktdaten, Geburtstag und -ort und Staatsangehörigkeit) oder auch Bankdaten. Darüber hinaus können dies auch Daten aus der Erfüllung unserer Aufgabenpflicht sein, wie z.B. Dokumentationsdaten, Gesprächsprotokolle, Verbrauchsstellenvorgänge, Wasserzählerwechsel.

Mit Einsatz von elektronischen Wasserzählern für die Erfassung des Wasserverbrauchs werden mittels Funkübertragung Messdaten übertragen und verarbeitet. Hierbei werden Zählernummer, der Zählerstand und ggf. ein anstehender Info Code unidirektional übertragen. Diese Messwerte sind nur personenbezogen, soweit sie auf den jeweiligen Verbraucher zurückführbar sind.

#### **3. Wofür verarbeiten wir Ihre Daten (Zweck der Verarbeitung) und auf welcher Rechtsgrundlage?**

Wir verarbeiten personenbezogene Daten im Einklang mit den Bestimmungen der Europäischen Datenschutz-Grundverordnung (DSGVO) und dem Bundesdatenschutzgesetz (BDSG):

##### **3.1 Zur Erfüllung von vertraglichen Pflichten (Artikel 6 Abs. 1b DSGVO)**

Die Verarbeitung personenbezogener Daten (Artikel 4 Nr. 2 DSGVO) erfolgt zur Erbringung der uns von den Verbandsmitgliedern übertragenen Aufgabe, die Einwohner im Versorgungsgebiet mit Trink- und Brauchwasser zu versorgen sowie aller mit dem Betrieb und der Verwaltung des Zweckverbandes erforderlichen Tätigkeiten.

Die weiteren Einzelheiten zum Zweck der Datenverarbeitung können Sie unseren Satzungen entnehmen.

##### **3.2 Im Rahmen der Interessenabwägung (Artikel 6 Abs. 1f DSGVO)**

Soweit erforderlich, verarbeiten wir Ihre Daten über die eigentliche Erfüllung des Versorgungsverhältnisses hinaus zur Wahrung berechtigter Interessen von uns oder Dritten, wie beispielsweise in den folgenden Fällen:

- Prüfung und Optimierung von Verfahren zur Bedarfsanalyse und direkter Kundenansprache (z.B. Bekanntmachungen über Rohrnetzspülungen, Versorgungsunterbrechungen)
- Geltendmachung rechtlicher Ansprüche und Verteidigung bei rechtlichen Streitigkeiten (z.B. im Widerspruchsverfahren)

##### **3.3 Aufgrund Ihrer Einwilligung (Artikel 6 Abs. 1a DSGVO)**

Soweit Sie uns eine Einwilligung zur Verarbeitung von personenbezogenen Daten für bestimmte Zwecke (z.B. Weitergabe von Daten) erteilt haben, ist die Rechtmäßigkeit dieser Verarbeitung auf Basis Ihrer Einwilligung gegeben. Eine erteilte Einwilligung kann jederzeit widerrufen werden. Dies gilt auch für den Widerruf von Einwilligungserklärungen, die – wie beispielsweise die SCHUFA-Klausel – vor der Geltung der DSGVO, also vor dem 25. Mai 2018, uns gegenüber erteilt worden sind.

Bitte beachten Sie, dass der Widerruf erst für die Zukunft wirkt. Verarbeitungen, die vor dem Widerruf erfolgt sind, sind davon nicht betroffen.

#### **3.4 Aufgrund gesetzlicher Vorgaben (Artikel 6 Abs. 1c DSGVO) oder im öffentlichen Interesse (Artikel 6 Abs. 1e DSGVO)**

Eine Verarbeitung von Daten erfolgt aufgrund folgender Rechtsgrundlagen: Kommunalabgabengesetz (KAG) Landesrecht Rheinland-Pfalz, Satzungen, EigAnVO Rheinland-Pfalz

#### **4. Wer bekommt meine Daten?**

Innerhalb unseres Zweckverbandes erhalten diejenigen Stellen Zugriff auf Ihre Daten, die diese zur Erfüllung unserer Aufgabenpflichten brauchen. Auch von uns eingesetzte Auftragsverarbeiter (Artikel 28 DSGVO) können zu diesen genannten Zwecken Daten erhalten, wie z.B. Unternehmen im Tiefbau, Druckdienstleistungen sowie Inkassostellen und Vollstreckungsbehörden.

Im Hinblick auf die Datenweitergabe an Empfänger außerhalb unseres Zweckverbandes ist zu beachten, dass wir Informationen über Sie nur weitergeben, wenn gesetzliche Bestimmungen dies gebieten, Sie eingewilligt haben oder wir zur Erteilung einer Auskunft befugt sind.

Unter diesen Voraussetzungen können Empfänger personenbezogener Daten z.B. sein:

- Öffentliche Stellen und Institutionen (z.B. Behörden, Verbandsgemeindewerke) bei Vorliegen einer gesetzlichen oder behördlichen Verpflichtung.

Weitere Datenempfänger können diejenigen Stellen sein, für die Sie uns Ihre Einwilligung zur Datenübermittlung erteilt haben.

#### **5. Wie lange werden meine Daten gespeichert?**

Soweit erforderlich, verarbeiten und speichern wir Ihre personenbezogenen Daten für die Dauer des Versorgungsverhältnisses. Darüber hinaus unterliegen wir verschiedenen Aufbewahrungs- und Dokumentationspflichten, die sich unter anderem aus dem Handelsgesetzbuch (HGB) und der Abgabenordnung (AO) ergeben. Die dort vorgegebenen Fristen zur Aufbewahrung bzw. Dokumentation betragen zwei bis zehn Jahre.

Schließlich beurteilt sich die Speicherdauer auch nach den gesetzlichen Verjährungsfristen, die zum Beispiel nach den §§ 195 ff. des Bürgerlichen Gesetzbuches (BGB) in der Regel drei Jahre, in gewissen Fällen aber auch bis zu dreißig Jahre betragen können.

#### **6. Werden Daten in ein Drittland oder an eine internationale Organisation übermittelt?**

Eine Datenübermittlung in Drittstaaten (Staaten außerhalb des Europäischen Wirtschaftsraums – EWR) findet nur statt, soweit dies zur Ausführung des Versorgungsverhältnisses bzw. Ihrer Aufträge erforderlich, gesetzlich vorgeschrieben ist oder Sie uns Ihre Einwilligung erteilt haben. Über Einzelheiten werden wir Sie, sofern gesetzlich vorgegeben, gesondert informieren.

#### **7. Welche Datenschutzrechte habe ich?**

Jede betroffene Person hat das Recht auf **Auskunft** nach Artikel 15 DSGVO, das Recht auf **Berichtigung** nach Artikel 16 DSGVO, das Recht auf **Löschung** nach Artikel 17 DSGVO, das Recht auf **Einschränkung der Verarbeitung** nach Artikel 18 DSGVO sowie das Recht auf **Datenübertragbarkeit** nach Artikel 20 DSGVO. Beim Auskunftsrecht und beim Löschungsrecht gelten die Einschränkungen nach §§ 34 und 35 BDSG. Darüber hinaus besteht ein **Beschwerderecht** bei einer Datenschutzaufsichtsbehörde (Artikel 77 DSGVO i. V. m. § 19 BDSG).

#### **8. Besteht eine Pflicht zur Bereitstellung von Daten?**

Sie müssen nur diejenigen personenbezogenen Daten bereitstellen, die für die Begründung, Durchführung und Beendigung des Versorgungsverhältnisses erforderlich sind oder zu deren Erhebung wir gesetzlich verpflichtet sind.

#### **9. Inwieweit gibt es eine automatisierte Entscheidungsfindung im Einzelfall?**

Zur Begründung und Durchführung des Versorgungsverhältnisses nutzen wir grundsätzlich keine vollautomatisierte Entscheidungsfindung gemäß Artikel 22 DSGVO. Sollten wir diese Verfahren in Einzelfällen einsetzen, werden wir Sie hierüber gesondert informieren, sofern dies gesetzlich vorgegeben ist.

#### **10. Inwieweit werden meine Daten für die Profilbildung (Scoring) genutzt?**

Wir nutzen grundsätzlich keine Profilbildung gemäß Artikel 22 DSGVO. Sollten wir dieses Verfahren in Einzelfällen einsetzen, werden wir Sie hierüber gesondert informieren, sofern dies gesetzlich vorgegeben ist.

#### **Information über Ihr Widerspruchsrecht nach Artikel 21 Datenschutz-Grundverordnung (DSGVO)**

Sie haben das Recht, aus Gründen, die sich aus Ihrer besonderen Situation ergeben, jederzeit gegen die Verarbeitung Sie betreffender personenbezogener Daten, die aufgrund von Artikel 6 Absatz 1e DSGVO (Datenverarbeitung im öffentlichen Interesse) und Artikel 6 Absatz 1f DSGVO (Datenverarbeitung auf der Grundlage einer Interessenabwägung) erfolgt, Widerspruch einzulegen.

Legen Sie Widerspruch ein, werden wir Ihre personenbezogenen Daten nicht mehr verarbeiten, es sei denn, wir können zwingende schutzwürdige Gründe für die Verarbeitung nachweisen, die Ihre Interessen, Rechte und Freiheiten überwiegen, oder die Verarbeitung dient der Geltendmachung, Ausübung oder Verteidigung von Rechtsansprüchen. Der Widerspruch kann schriftlich erfolgen und muss an die vorgenannte verantwortliche Stelle gerichtet werden.

## Merkblatt zum Antrag für die Herstellung von Wasserhausanschlüssen

Sehr geehrter Bauherr, sehr verehrte Bauherrin,

**(zum ausschließlichen Verbleib beim Kunden!)**

nachfolgend haben wir für Sie wichtige Hinweise für den Wasserhausanschluss Ihres Bauvorhabens an die Trinkwasserversorgung zusammengestellt. Darüber hinaus gehende Fragen und Details klären wir gerne mit Ihnen im Rahmen eines Vororttermins.

### **Begriffe**

- Die Hausanschlussleitung verbindet die Versorgungsleitung mit der Kundenanlage. Sie beginnt an der Abzweigstelle des Verteilungsnetzes und endet mit der Hauptabsperrereinrichtung (HAE).

### **Wer beantragt einen Trinkwasserhausanschluss?**

- Der Trinkwasserhausanschluss wird vom Grundstückseigentümer beantragt. Das dafür vorgesehene Antragsformular ist in der Verwaltung des Zweckverband Wasserversorgung Trollmühle in Windesheim oder auf dessen Homepage „[www.trollmuehle.de](http://www.trollmuehle.de)“ erhältlich. Der Antrag ist vollständig auszufüllen und mit den geforderten Unterlagen im Original beim Zweckverband einzureichen. Bitte bedenken Sie, dass die Herstellung und Inbetriebnahme Ihres Anschlusses auch von den örtlichen Gegebenheiten abhängt. Mit unterschiedlichen Ausführungszeiten ist daher zu rechnen. Ersparen Sie sich und dem Zweckverband bitte unnötige Terminschwierigkeiten und stellen Sie den Antrag bitte so frühzeitig wie möglich.

### **Was ist bei der Bauplanung zu beachten?**

- Bauseits sollte eine geeignete Übergabestelle für das Trinkwasser - möglichst ein Hausanschlussraum nach DIN 18012 - zur Verfügung gestellt werden. Diese Übergabestelle muss frostfrei, trocken, begebar und für unsere Beauftragten zugänglich sein. Sie sollte möglichst nahe an der straßenwärts gelegenen Hauswand liegen. Steht ein derartiger Raum im Gebäude nicht zur Verfügung oder sollte die Hausanschlussleitung auf dem Grundstück unverhältnismäßig lang werden, so ist an der Grundstücksgrenze ein Wasserzählerschacht nach Vorgabe des Zweckverbandes zu errichten. Bitte sprechen uns dann rechtzeitig an.

### **Wie ist die Leitungsführung?**

- Die Hausanschlussleitung ist möglichst geradlinig, rechteckig zu den Grundstücksgrenzen und auf dem kürzesten Weg sowie frostfrei von der Versorgungsleitung zum Gebäude zu führen. Die Leitungstrasse ist so zu wählen, dass der Leitungsbau ungehindert möglich ist und die Leitung auf Dauer zugänglich bleibt sowie leicht zu überwachen bzw. zu kontrollieren ist. Der zu erstellende Graben muss eine Mindestbreite von 0,60 m haben, Abstände zu anderen Versorgungsleitungen ergeben sich aus dem DVGW Regelwerk und der DIN EN 805. Die Hausanschlussleitung darf nicht überbaut werden. Müssen Hausanschlussleitungen unter Gebäudeteilen (z.B. Terrassen, Treppen) geführt werden, so sind die Leitungen in diesem Bereich in Schutzrohren zu verlegen. Die Gebäudeeinführung muss gas- und wasserdicht ausgeführt. Hierbei sind u.a. folgende Regelwerke zu beachten: DVGW W400, GW 390, VP 601, DIN 18322, 18336, 18533. Die Trassenführung der Hausanschlussleitung soll Baumpflanzungen in angemessener Weise berücksichtigen, damit der Bestand der Leitung oder der Bewuchs nicht beeinträchtigt werden. Zum Schutz der Leitung und des Bewuchses sind erforderlichenfalls weitere Maßnahmen zu treffen (s. DVGW – Hinweis GW 125).

### **Wer legt die Leitungsführung fest?**

- Den Verlauf der Hausanschlussleitung als Verbindung zwischen der Versorgungsleitung des in der Straße und Ihrer Trinkwasser-Hausinstallation legen unsere Mitarbeiter fest, die Ihre Wünsche so weit wie möglich berücksichtigen werden.

### **Kann die Trinkwasser-Hausinstallation in Eigenleistung erstellt werden?**

- **Nein!** Zur Herstellung der Trinkwasser-Hausinstallation ist von Ihnen ein Installationsunternehmen zu beauftragen, welches in das Installationsverzeichnis des Zweckverbandes eingetragen ist. Nur so ist gewährleistet, dass die Trinkwasser-Hausinstallation unter Beachtung der gesetzlichen und behördlichen Bestimmungen, sowie nach den anerkannten Regeln der Technik hergestellt wird.

### **Kann bereits während der Bauzeit Trinkwasser bezogen werden?**

- Ja - sofern die Hausanschlussleitung bereits auf Ihr Grundstück verlegt wurde. In diesem Fall ist jedoch darauf zu achten, dass der Bau-Wasserzähler zwingend gegen Frost und Beschädigungen geschützt wird.

### **Wie ist die technische Ausführung?**

- Die Hausanschlussleitung wird im Erdreich mit einer Mindestüberdeckung von 1,0 m in Schutzrohr verlegt. Die Gebäudeeinführung hat ebenso in frostfreier Tiefe (mind 1,0 m unter Geländeoberkante) durch ein hierfür zugelassenes Bauteil nach dem o.g. Regelwerk bzw. der DIN (gas- und wasserdicht) zu erfolgen. Das Schutzrohr kann vom Zweckverband geliefert werden bzw. kann bei diesem bezogen werden. Der Hausanschluss bis zur Hauptabsperrereinrichtung geht nach dessen Herstellung in das Eigentum des Zweckverbandes über.

### **Wann kann die Wasserlieferung beginnen?**

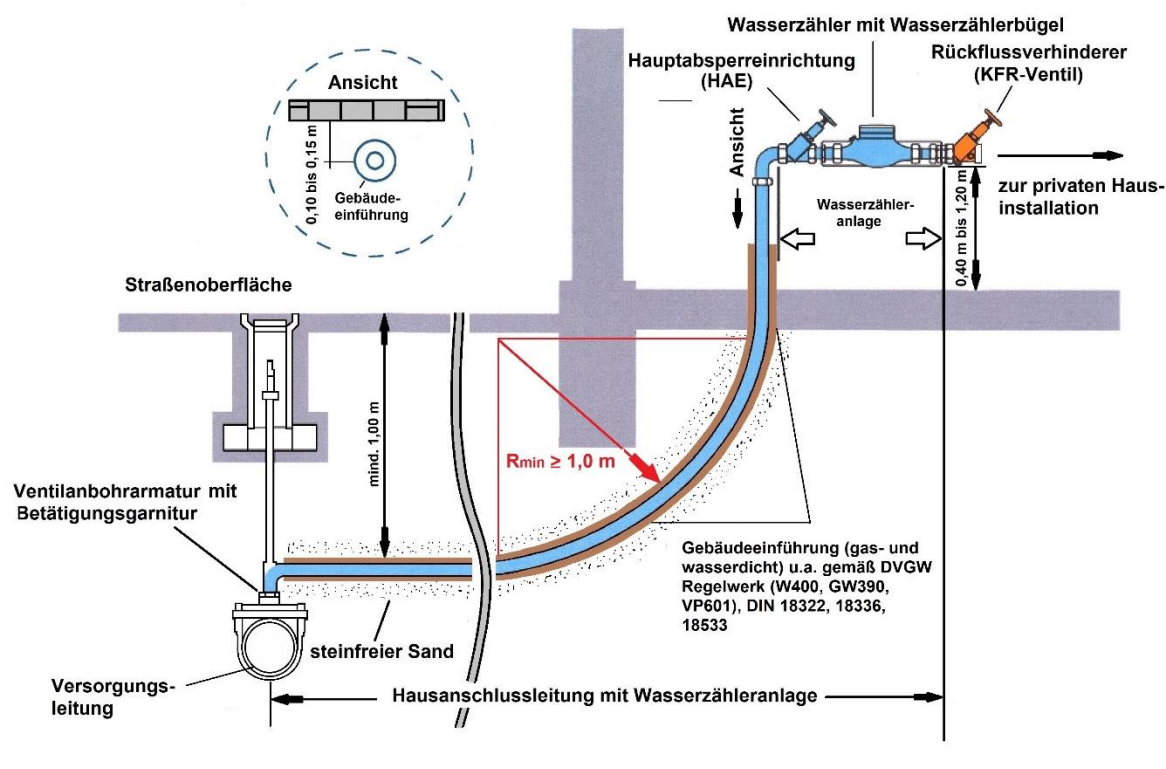
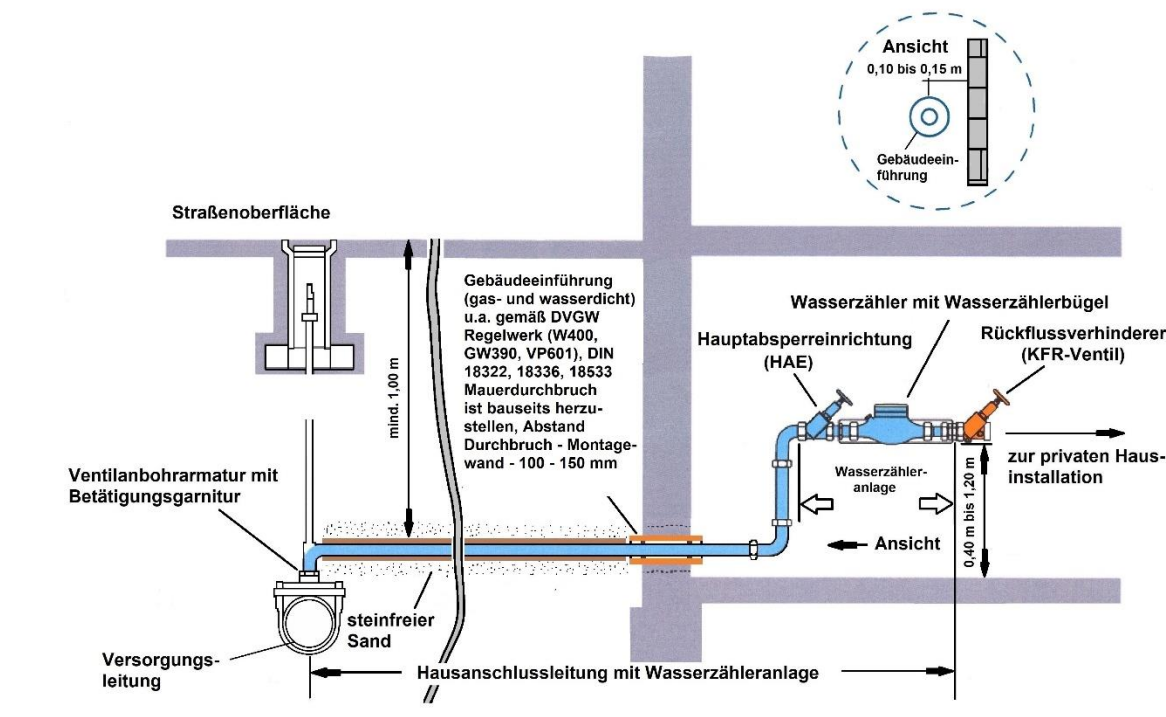
- Das von Ihnen beauftragte Installationsunternehmen muss die Fertigstellung der Kundenanlage dem Zweckverband schriftlich anzeigen. Hierzu ist ein entsprechendes Antragsformular zu verwenden, welches in der Verwaltung des Zweckverbandes oder auf dessen Homepage zum Download zur Verfügung steht. Nach Erhalt dieses vollständig ausgefüllten Antrages kann die Montage des Wasserzählers durch den Zweckverband erfolgen und Ihre Installationsanlage in Betrieb genommen werden.

### **Wie steht es mit dem „Kleingedruckten“?**

- Rechtsgrundlage zwischen Ihnen und dem Zweckverband sind die Wasserversorgungssatzung, die Entgeltsatzung und die Wirtschaftssatzung des Zweckverbandes Wasserversorgung Trollmühle in der jeweils gültigen Fassung. Diese werden von Ihnen mit Antragsstellung auf einen neuen Hausanschluss anerkannt. Die Satzungen liegen in den Räumen des Zweckverbandes aus und/oder können auf dessen Homepage eingesehen werden. Bitte wenden!



### Ausführungsbeispiele



### Ergänzende Hinweise:

Bei der erstmaligen Herstellung eines Wasserhausanschlusses wird vom Zweckverband in der Regel die Wasserzähleranlage inkl. Wasserzählerbügel und Rückflussverhinderer (KFR-Ventil) installiert.

Der Zweckverband ist gemäß der bereits genannten Wasserversorgungssatzung Eigentümer der Hausanschlussleitung bis zur Hauptabsperreinrichtung (HAE).

Die Kundenanlage umfasst alle Leitungen und Anlagen, die in Fließrichtung des Wassers hinter der Hauptabsperreinrichtung (HAE) liegen, ohne die Messeinrichtung (Wasserzähler).

Somit sind Wasserzählerbügel und Rückflussverhinderer (KFR-Ventil) Bestandteile der Kundenanlage.